

Poniendo el foco sobre los bosques y el comercio de la madera



Alrededor de 1 600 millones de personas – más del **20 % de la población mundial** – dependen de los bosques para su alimentación y sustento



La mitad de todas las especies de animales y plantas del planeta viven en el bosque



Los bosques regulan los suministros de agua y el clima, son la base de numerosos medicamentos y ayudan a prevenir inundaciones y sequías



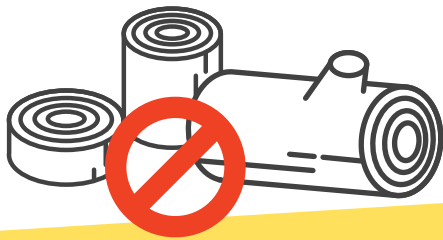
Sin embargo, **– 12 millones de hectáreas** de bosque tropical se perdieron en 2018...



... una superficie casi tres veces mayor que los Países Bajos



El comercio ilegal de madera es



UN CRIMEN MEDIOAMBIENTAL

Su valor asciende a **152 mil millones** de dólares al año



Más de tres veces el valor de la extracción y comercio ilegales de minerales

La explotación ilegal de madera a menudo va asociada con:

- ⊘ Corrupción
- ⊘ Conflictos civiles y violencia
- ⊘ Violación de los derechos humanos
- ⊘ Crimen organizado

LA TRANSPARENCIA REQUIERE:

- 1 Mejorar el acceso a la información
- 2 Aumentar la capacidad de análisis de datos
- 3 Mejorar la comunicación de las decisiones

LA FALTA DE TRANSPARENCIA EN EL SECTOR FORESTAL dificulta la identificación de los infractores y la imposición de sanciones

LA TRANSPARENCIA PERMITE:

- 1 La participación efectiva de los actores implicados con el fin de garantizar la rendición de cuentas por parte de los gobiernos y la industria
- 2 La eliminación de las prácticas comerciales y la competencia desleales
- 3 La lucha contra la corrupción en la toma de decisiones y en las inversiones



Poniendo el foco sobre los bosques y el comercio de la madera



El Plan de Acción de la UE para la **aplicación de las leyes, la gobernanza y el comercio forestales (FLEGT, por sus siglas en inglés)** es la respuesta de la UE al problema de la tala ilegal



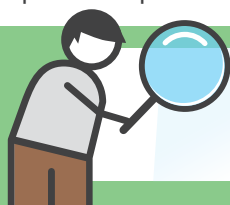
15 países exportadores de madera tropical

están negociando o implementando **acuerdos FLEGT con la UE**

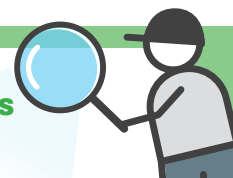
Las negociaciones de los acuerdos FLEGT fomentan la transparencia y la implicación de las partes implicadas



FLEGT favorece la participación y la influencia de las personas en los procesos de toma de decisiones



Las organizaciones de la sociedad civil actúan como guardianes que monitorean las operaciones forestales y la aplicación de las leyes



Los países implicados en los procesos FLEGT publican información sobre sus respectivos sectores forestales:



El portal de transparencia del sector de la madera de **Ghana** ofrece información en tiempo real sobre permisos de tala, empresas forestales y exportaciones de madera

En **Camerún**, los observadores transmiten información sobre actividades ilegales a las autoridades, lo que permite imponer sanciones



En **Liberia**, las comunidades usan la información disponible sobre la producción de madera para verificar que reciben la cuota que les corresponde por el arriendo de las tierras



En la **República del Congo**, los observadores denunciaron irregularidades en la recaudación de ingresos gubernamentales procedentes de las empresas forestales

Información sobre:

✓	Leyes y regulaciones
✓	Planificación y concesiones forestales
✓	Gestión forestal
✓	Producción y comercio
✓	Ingresos estatales e impuestos
✓	Aplicación de las leyes

Indonesia proporciona a la UE acceso a su base de datos de licencias FLEGT para facilitar su verificación

En **Indonesia**, los observadores independientes publican sus denuncias en un portal web público. El Ministerio de Medio Ambiente y Bosques informa en ese mismo portal sobre las medidas de seguimiento que lleva a cabo